

Hvordan velge rett strategi mot innvendige parasitter?

Birgitta Tjørhom, Team småfe - Nortura

Vibeke Tømmerberg, Helsetjenesten for sau - Animalia



Nye anbefalinger for håndtering av parasitter hos sau

Rett strategi mot innvendige parasitter

- Stor betydning for helse, velferd og produksjon

Anbefalinger rundorm (2012)

Nye anbefalinger for innvendige og utvendige parasitter (2020)

- Utarbeidet av Animalia, NMBU Veterinærhøgskolen, Veterinærinstituttet, Statens legemiddelverk og Team småfe i Nortura.
- Informasjonskampanje før beitesesongen

Les mer om parasitter på **Sauehelsenett**



Nettbasert oppslagsverk om helse og velferd hos sau www.animalia.no/sauehelsenett

Hva er en parasitt? = En snylter



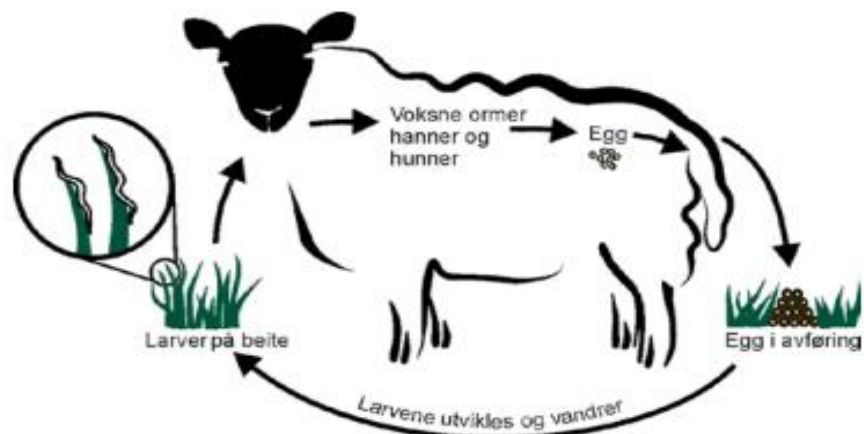
Utvendige parasitter – på utsiden av sauen

- Eks. Lus og flått

Innvendige parasitter – i sauens indre organer

- **Rundorm** – hele landet
- **Koksidier** – hele landet
- Store leverikter – langs kysten og i lavlandet i Sør-Norge
- Bendelorm – hele landet, gir sjelden sykdom
- Lungeorm – hele landet, gir sjelden sykdom

Livssyklus

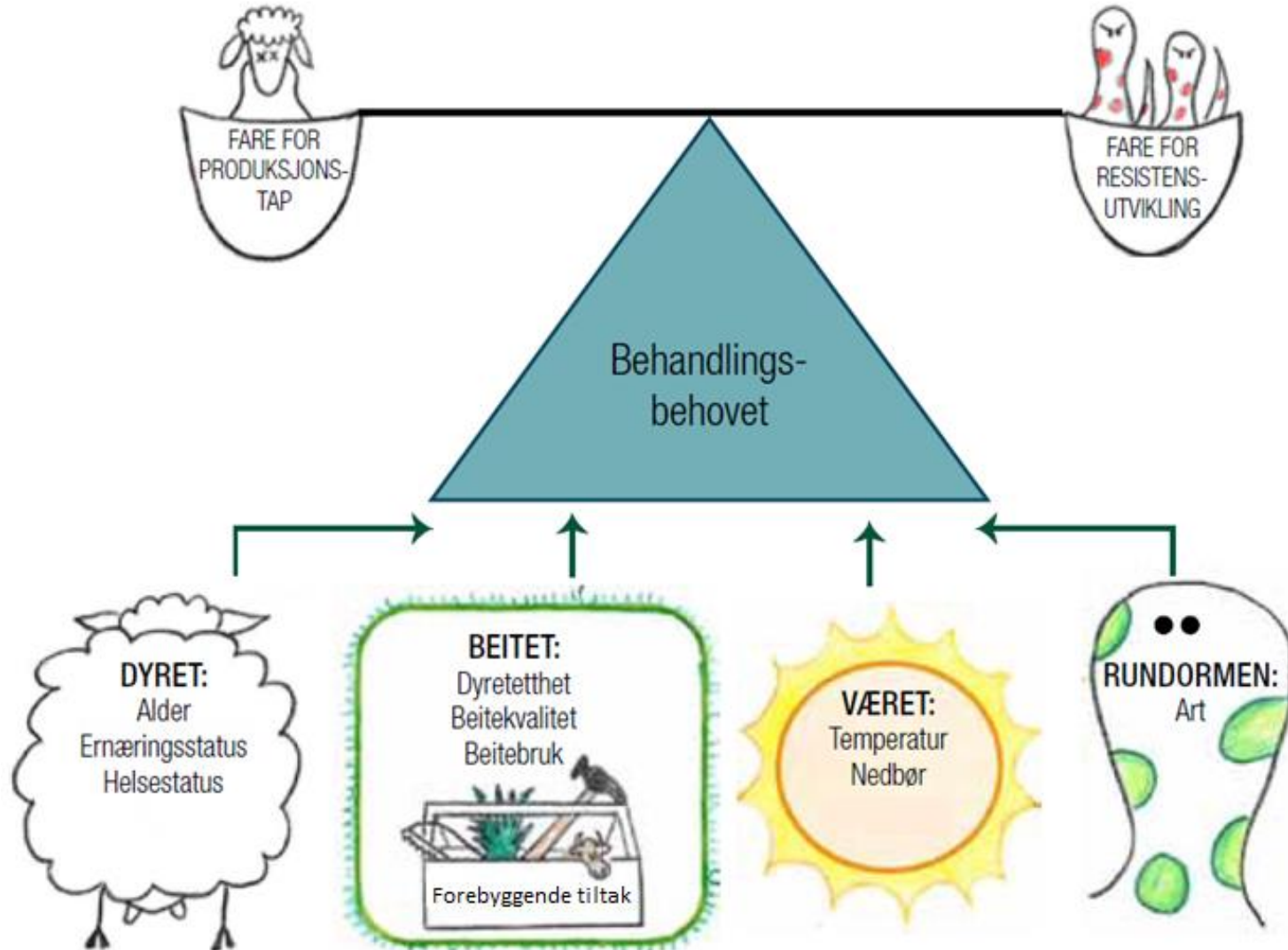


Rundorm og koksidier

- Har stor betydning i hele landet
- Finnes i alle sauebesetninger
- Mange ulike arter
- **Rundorm** – smitter via beite
- **Koksidier** – smitter hovedsaklig via beite, men lam kan også bli smittet inne

Strategi mot innvendige parasitter

Omfatter behandling med parasittmidler OG forebyggende tiltak

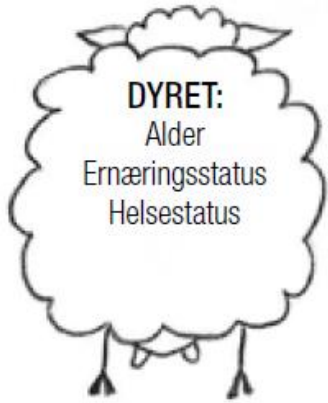


Mål: Finne balansen slik at vi oppnår god dyrehelse, velferd og produksjon, men unngår resistensutvikling.

Figur fra Åshild Øritsland Våge

Rundorm og koksidiars betydning for sauene

Hvilke dyr trenger behandling?



Lam

- Størst betydning for lam i første beitesesong
- Redusert tilvekst og diaré

Voksne - Utvikler gradvis immunitet/motstandskraft

- Tilstander som gjør sauene mindre motstandsdyktige
 - Annen sykdom
 - Ernæring/ tynne sauer
 - Tida rundt lamming



Foto: Åshild Våge

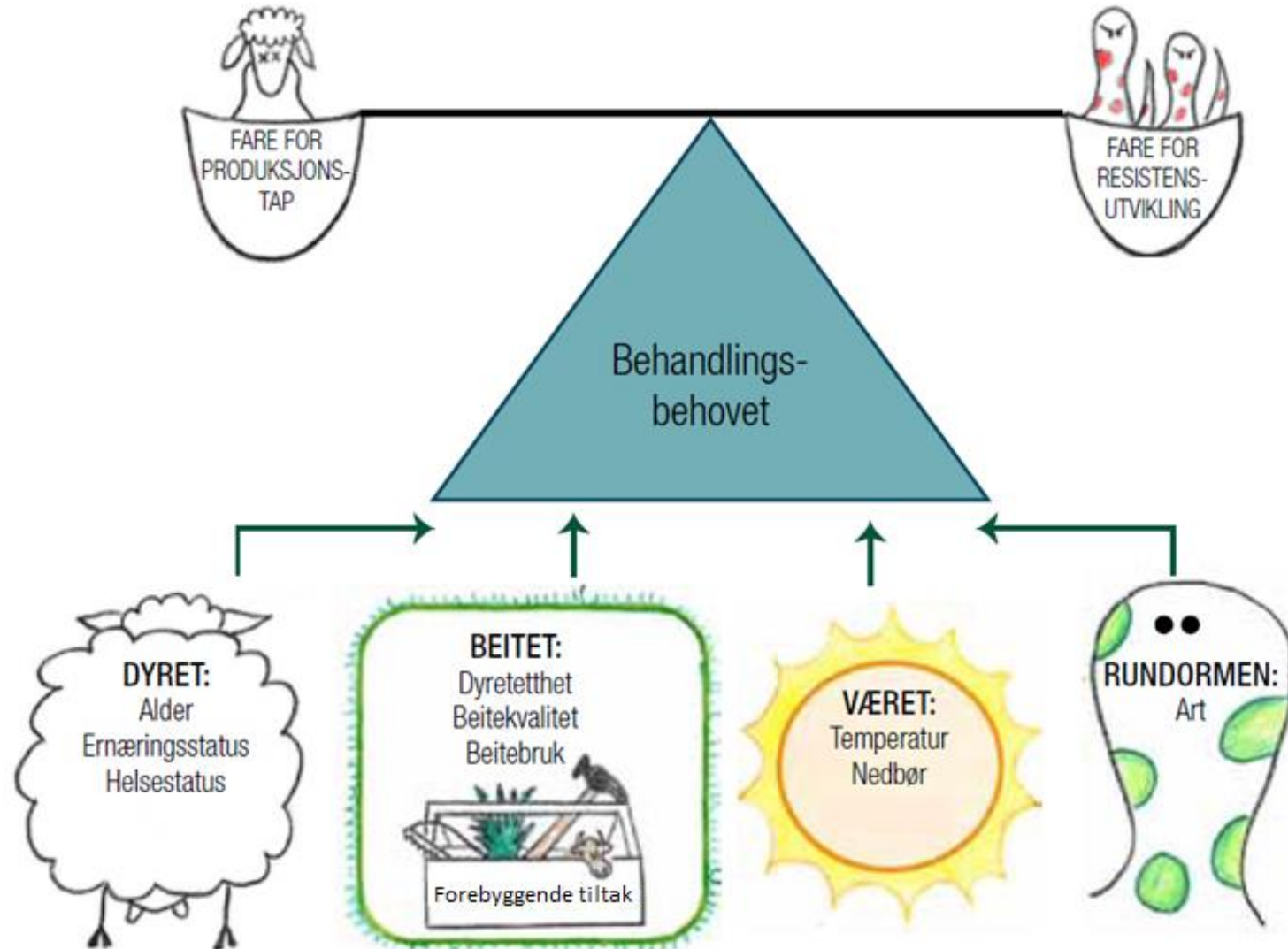


Foto: Atle Domke



Strategi mot innvendige parasitter

Omfatter behandling med parasittmidler OG forebyggende tiltak



Mål: Finne balansen slik at vi oppnår god dyrehelse, velferd og produksjon, men unngår resistensutvikling.

Figur fra Åshild Øritsland Våge



Beitebruk som forebyggende tiltak

- Hvilke beiter har vi til rådighet?
- Mulighet for beiteskifte?
- Hvordan er beitekvaliteten?
- Hvor stor er dyretettheten?
- Bruk av samme beite år etter år?
 - Mulighet for sambeiting/vekselbruk med storfe og hest?
 - Mulighet for beitepussing/slått?

Tenk gjennom/legg en plan for hele beitesesongen!



Trangt på beitet?

Innmark vs. utmark?



Beitepusse eller slått?

Behandling med parasittmidler

Kjernebehandling

- Behandling mot rundorm (ormkur)
- Nødvendig i de fleste sauebesetninger for å unngå sykdom og nedsatt produksjon

Parasittmidler mot rundorm

- ✓ **Hvit gruppe:** Panacur[®], Valbazen[®], Curaver[®]
- ✓ **Blank gruppe:** Ivomec[®], Ivermax[®]
- ✓ Veksle mellom hvit og blank gruppe med 2-3 års mellomrom

Tilleggsbehandling

- Ved problemer/sykdom pga. ulike parasitter
- Vurder behov i samråd med veterinær ut fra symptomer, prøvetaking og andre forhold
- Behandling og andre tiltak avhenger av hvilken parasitt som gir sykdom

Rundorm
Koksidier
Store leverikter
Bendelorm
Lungeorm

Lus
Flått

Kjernebehandling

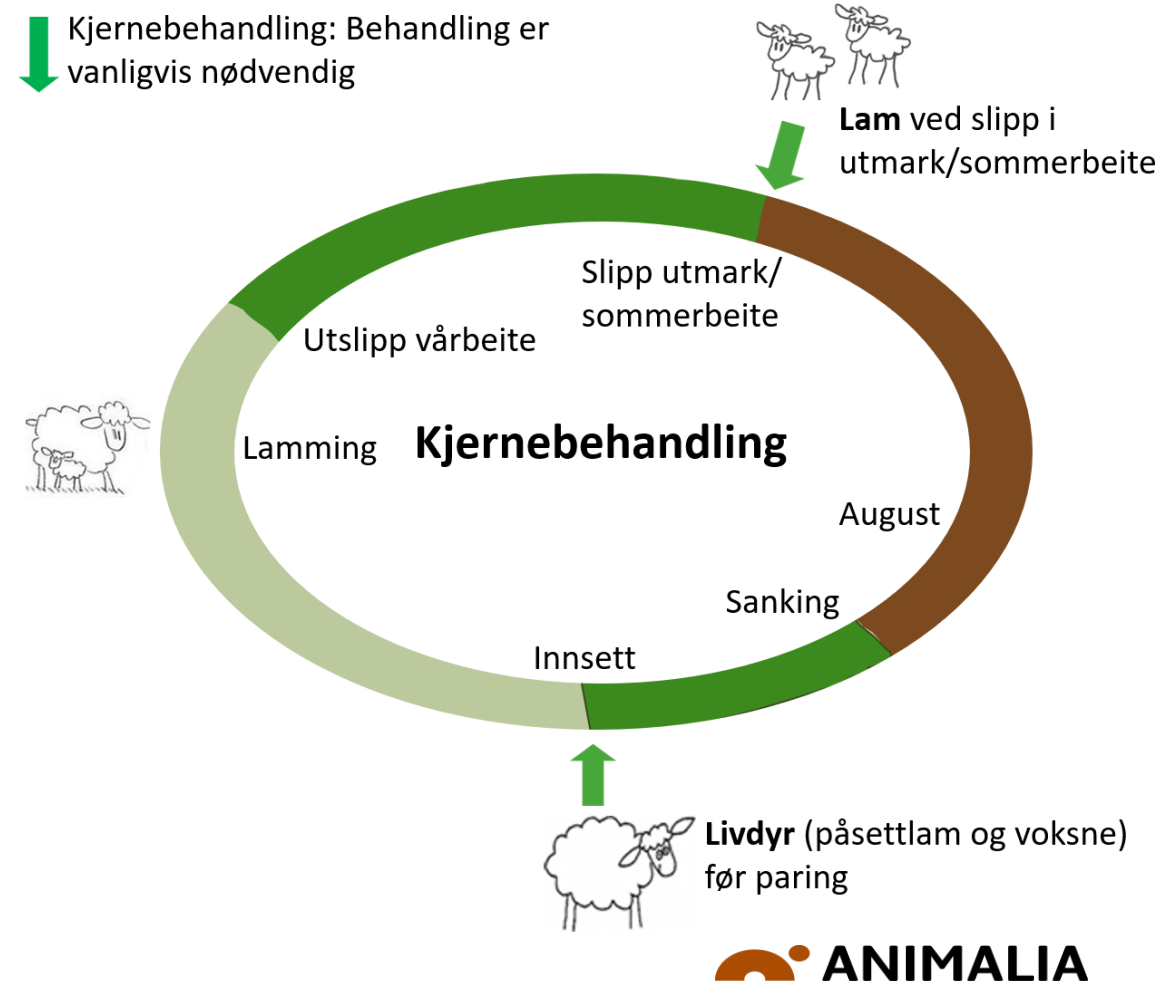
Høst

- **Livdyr** før paring (etter innsett/frost ved utegang)

Vår

- **Lam** ved slipp i utmark/sommerbeite (3-5 uker etter utslipp)
- **Voksne:** Som regel ikke behov for behandling
 - Vurder enkeltdyr som er sjuke, spesielt tynne o.l.
 - Besetninger som behandler søyene ved slipp i utmark bør ta avføringsprøver for å sjekke om det er nødvendig
 - Bruke penger i beitelaget på prøvetaking?

- Besetning med lamming i april/mai
- Bruk av utmarksbeite fra juni – september
- Ikke problemer/sjukdom pga. parasitter



Tilleggsbehandling?

Vurdere tilleggsbehandling

- Lam på vår-, sommer- og høstbeite

Hvordan vurdere tilleggsbehandling?

- Ta avføringsprøver
- Kontakt veterinær/rådgiver - Lag en plan for parasittbehandling og beitebruk i din besetning

Forebyggende tiltak

Beitetiltak vår, sommer og høst

- Bytte vårbeite
- Unngå pulljevis utslipp til samme vårbeite
- Pussing/slått etter beiting
- Sambeite/vekselbruk med storfe og hest
- Sikre god næringstilgang
- Beiteskifte før smitten bygger seg opp

- Besetning langs kysten av Sør-Vestlandet
- Tidlig lamming → lang vårbeiteperiode
- Bruk av innmarksbeite gjennom hele beitesesongen
- Høy dyretetthet/knapt med areal på beitenene



Tilleggsbehandling ved sjukdom/problem

Eksempel på sjukdom/problem:

- Stopp i tilvekst/lam som dør på høstbeite
- Syke sauer i tida rundt lamming
- Tynne/utrivelige sauer, til tross for god fôring
- **Lam med svart diarè 2-3 uker etter utslipp**



Foto: Åshild Våge



Foto: Atle Domke

Hva gjør du?

- Kontakt veterinær
- Ta avføringsprøve - Hva er problemet?
- Løse problemet – behandle syke dyr
- Legg en plan for videre parasittbehandling for å håndtere problemet videre i beitesesongen
- Planlegg forebyggende tiltak i forhold til neste sesong



Parasittpakke til avføringsprøve
www.animalia.no/sauehelsenett

Tilleggsbehandling - koksidier

Diaré hos lam, ofte 2-3 uker etter utslipp

- Koksidier/rundormen *N. Battus*? Avføringsprøve

Behandling av **lam** (Baycoxine[®], Baycox[®], Chanox[®])

- Best effekt etter smitteopptak, men før sykdom utvikles
- **En uke før lammene vanligvis får diaré**
- **En uke (puljevis) etter utslipp på vårbeite**
- **Ved utslipp (dag 0): Sykdom rundt utslipp (lenge inne/tett golv)**

OBS – hygiene: Rent og tørt, nok strø, fôrkrybber hevet fra bakken

Resistens hos koksidier (sau) i Norge

- Verifisert i forsøk (Odden et al. 2018)
- Sau - første land i verden
- Per i dag ingen alternative medikamenter



Vurdering av behandlingsbehov

Mye behandling pga. intensiv vårbeitebruk

- Forebygging og vurdere behandlingsbehov

Hvordan vurdere behov?

- Vurdere hvilke lam som er mest utsatt, og smittepresset på beitet
- «Vente og se»? Enklere på innmarksbeite
- Ikke sjukdom, jevnlig behandling: La noen lam gå ubehandlet? Behandle annethvert år? Vurder behandling av utsatte grupper
- Del gjerne dine erfaringer!

Eksempel

Lam – god motstandskraft:

Friske, god tilvekst (nok melk)

Beitebruk – lavt smittepress:

Nypløyd

Vårbeitet ble ikke brukt til sau i fjor (vår)

Aldersinndeling (eldste/ yngste) på vårbeitene

Lam – dårlig motstandskraft:

Små/dårlig tilvekst, sjuke, store kull, de yngste

Beitebruk – høyt smittepress:

Koksidiose på beitet i fjor

Vårbeite brukt til sau i 2-3 år eller mer, høy

dyretetthet. Vårbeitet ble brukt til sau i fjor

Puljevis utslipp over flere uker på samme beite

Oppsummering

Valg av strategi ut fra:

- Hvor i landet du bor
- Driftsforhold og beitebruk
- Dyr: Alder, symptomer/problemer
- Prøvetaking

Forebyggende tiltak:

- Beitetiltak for å redusere smittepresset
- Riktig fôring
- Godt stell og oppfølging av syke dyr

Behandling med parasittmidler:

- Kjernebehandling: Flertallet av norske besetninger
- Tilleggsbehandlinger: Vurder behov i samråd med veterinær
- Husk: Behandling av alle søyer ved slipp i utmark er vanligvis ikke nødvendig. Vurder enkelt dyr.

